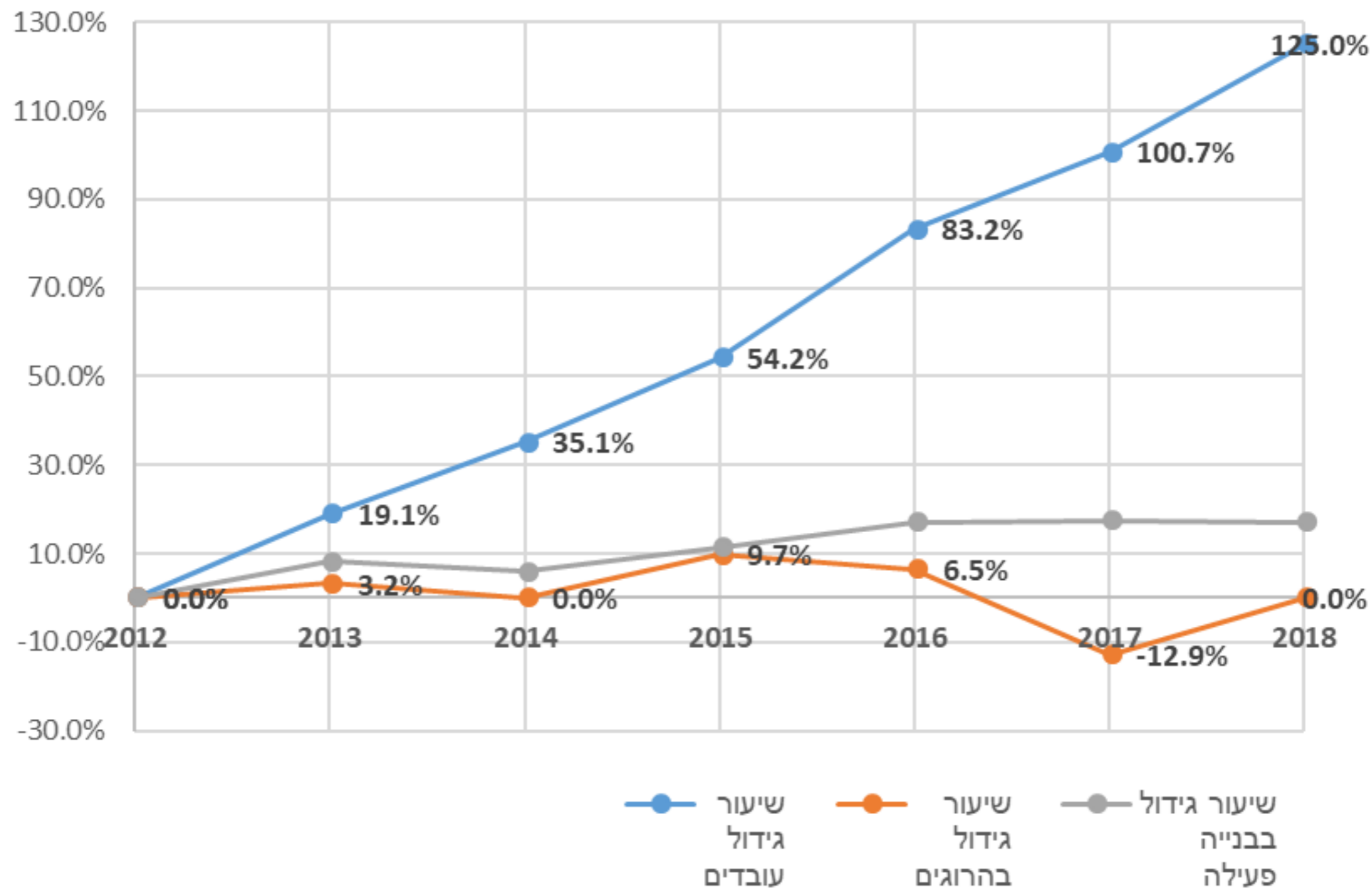


# הרוגים בענף הבנייה ביחס למספר עובדים וביחס לבנייה פעילה

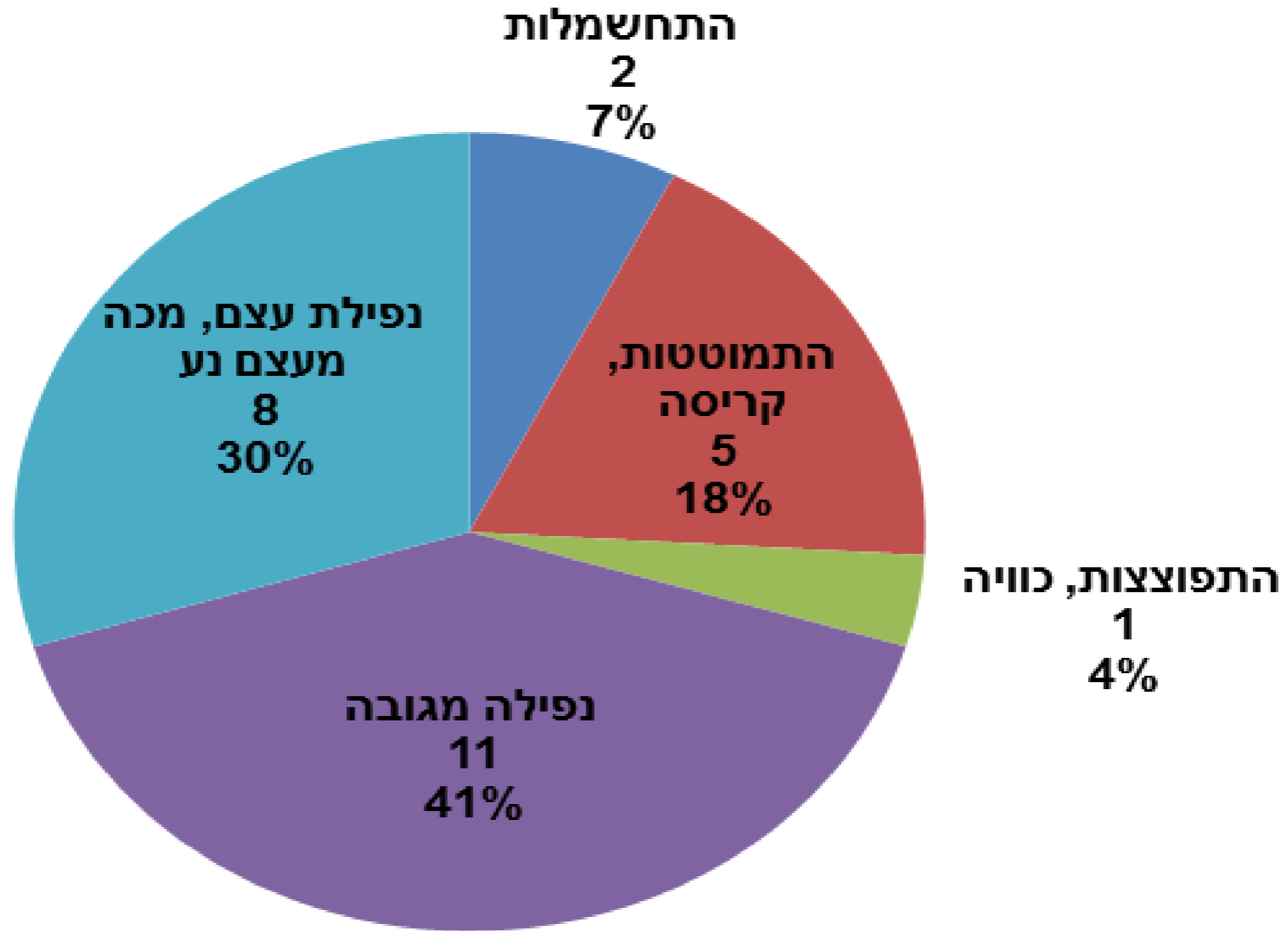
שיעור גידול בבנייה פעילה	שיעור גידול בהרוגים	שיעור גידול עובדים	שטח בנייה פעילה במיל' מ"ר	הרוגים בתאונות עבודה נתוני מנהל הבטיחות	עובדים בעבודות רטובות - באלפים				שנה
					סה"כ	זרים	פלסטיניים	ישראלים	
0.0%	0.0%	0.0%	21.7	31	40.4	5.0	22.0	13.4	2012
8.3%	3.2%	19.1%	23.5	32	48.1	5.5	28.0	14.6	2013
6.0%	0.0%	35.1%	23.0	31	54.6	6.0	33.8	14.8	2014
11.5%	9.7%	54.2%	24.2	34	62.3	7.0	41.0	14.3	2015
17.1%	6.5%	83.2%	25.4	33	74.0	9.0	48.4	16.6	2016
17.5%	-12.9%	100.7%	25.5	27	81.1	9.5	54.0	17.6	2017
17.1%	0.0%	125.0%	25.4	31	90.9	13.3	60.0	17.6	2018

בנוסף בשנת 2018 - 3 הרוגים עוברי אורח

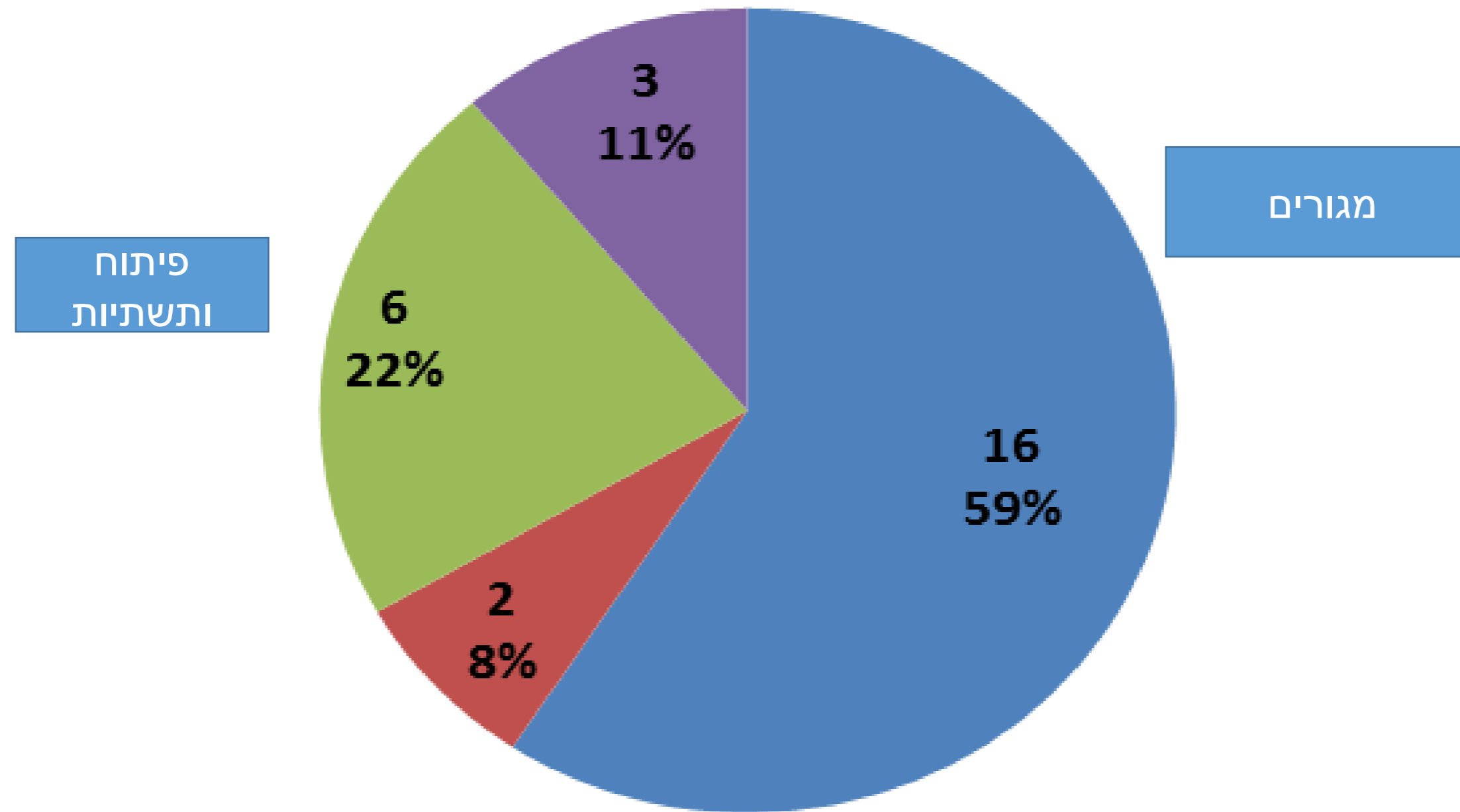
# הרוגים בענף הבנייה ביחס למספר עובדים וביחס לפעילות



# תאונות עבודה קטלניות בענף הבינוי לפי גורם



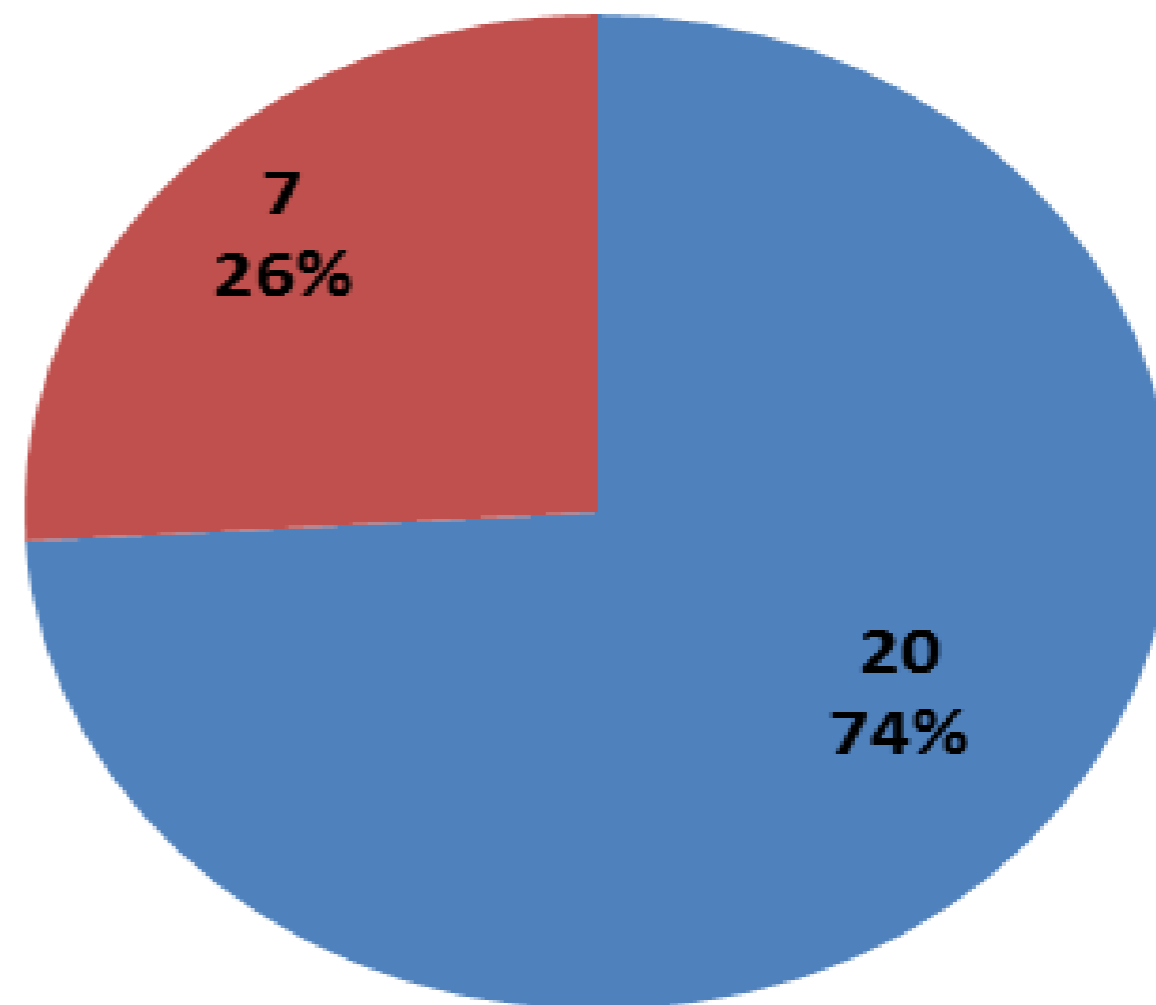
# תאונות קטלניות בענף הבינוי לפי סוג המבנה ושימושי הבנייה



■ מבנה מגורים ■ מבנה תעשייה/מסחר ■ פיתוח ותשתיות ■ מבנה ציבור

# בנייה חדשה לעומת תמ"א 38 (חידוש ושיפוץ מבנה קיים) תאונות קטלניות בענף הבינוי

- 74% מהתאונות התרחשו בפרוייקטי בנייה חדשים, לעומת, 26% מתאונות העבודה.
- הקטלניות התרחשו במסגרת עבודות שיפוצים בהן נכללות גם תמ"א 38 ועבודות שיפוץ פרטיות.
- עבודות אלו לרוב מתבצעות באמצעות חברות בנייה יחסית קטנות החסרות במערך בטיחות מבוסס.

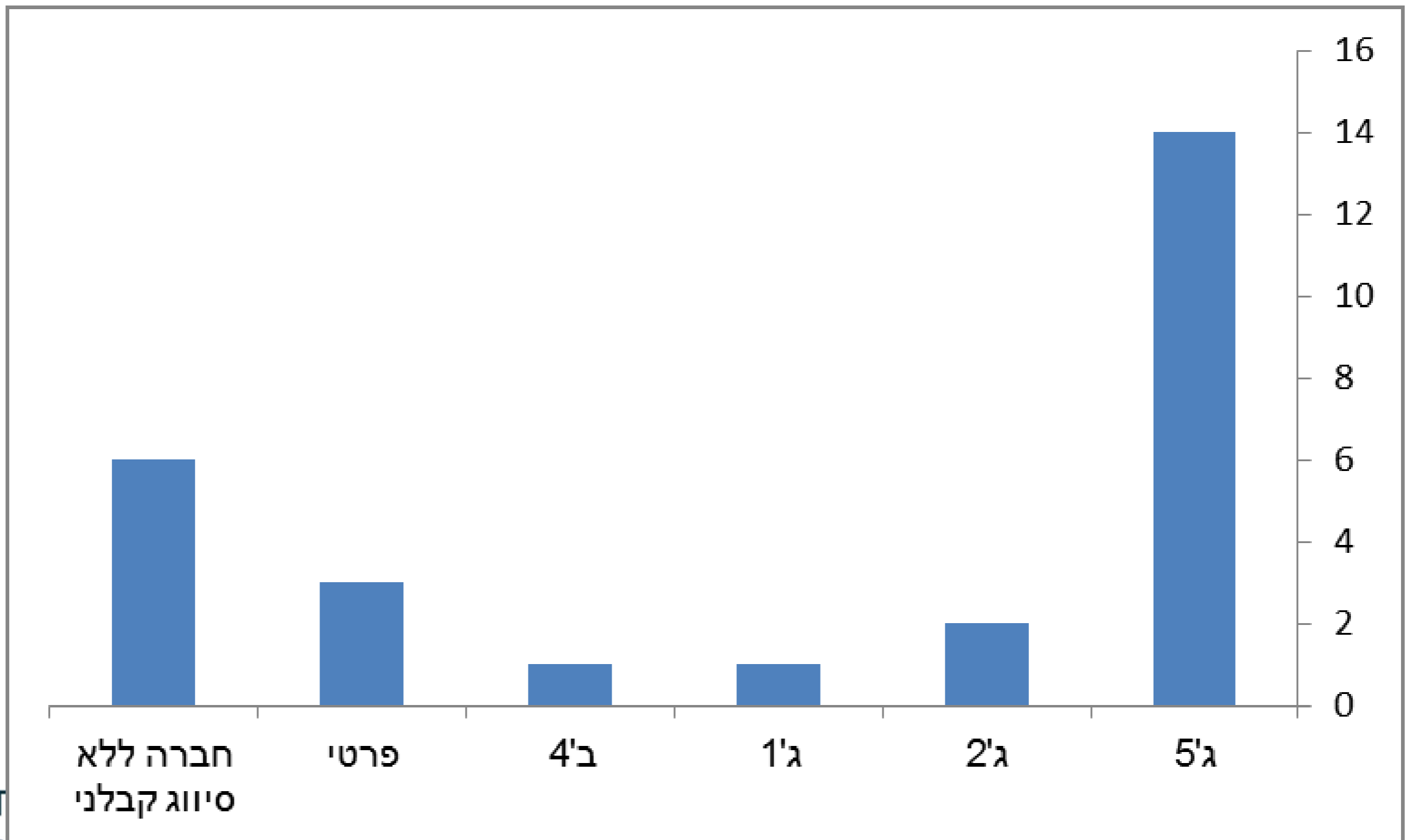


■ בנייה חדשה ■ חידוש ושיפוץ הקיים



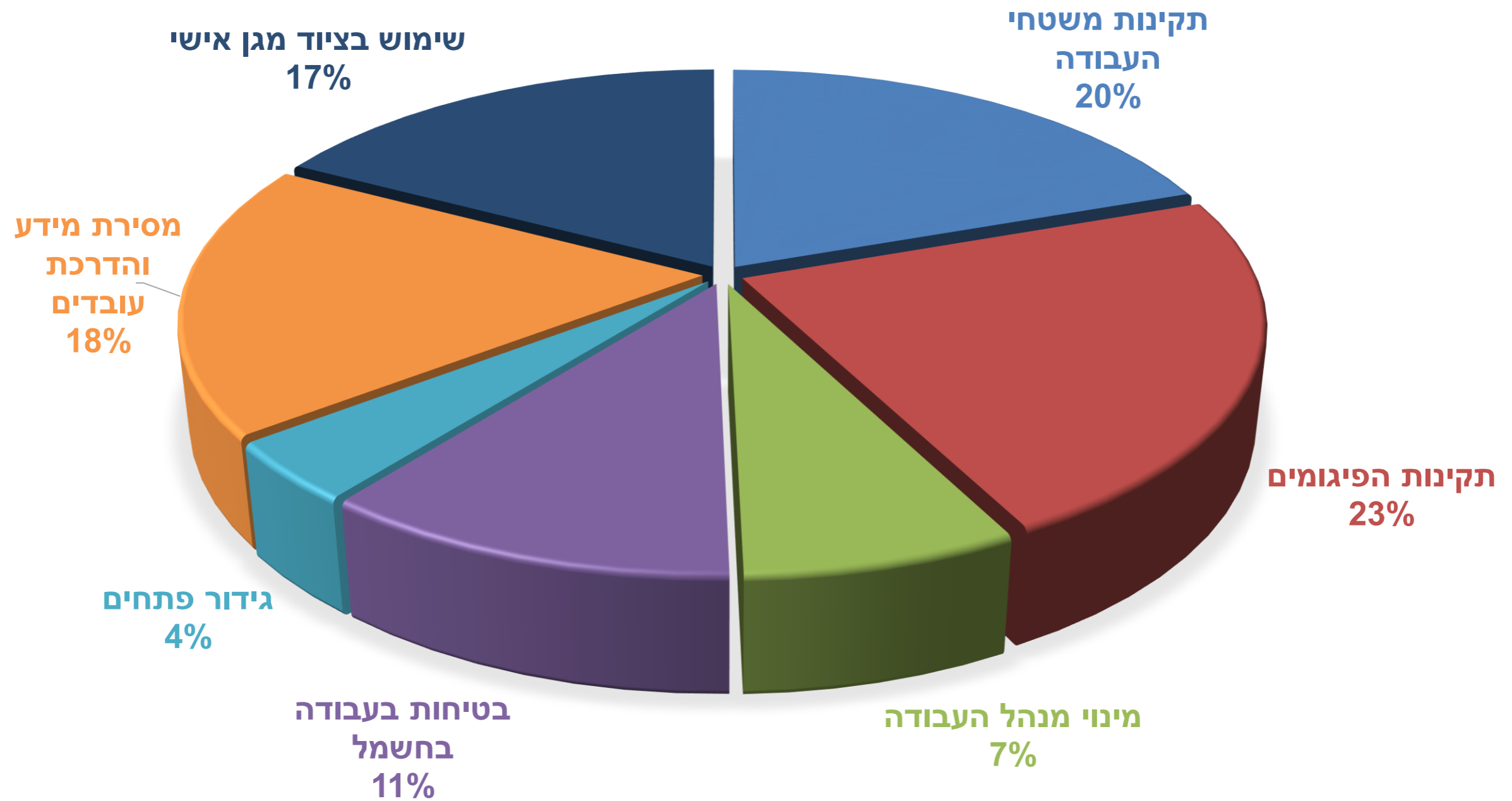
# רישום מבצע הבנייה תאונות קטלניות בענף

- מעל ל- 50% מהתאונות הקטלניות ( 14 מהתאונות) מבצע הבנייה באתר הבנייה הינו קבלן רשום בעל סיווג ג' 5 של רשם הקבלנים.
- כ- 30% מהתאונות הקטלניות התרחשו באתרים של יזמים או חברות קבלניות החסרות רישום וסיווג ברשם הקבלנים.



זדו

# נושאים שכיחים שנבדקו והיקף הליקויים



# תפיסת הבטיחות באתרי הבנייה

עובדים

בטיחות ושותפים

שיפור הבטיחות מחייב  
שיתוף פעולה הדוק בין  
שלושת הגורמים, הסרת  
חסמים והגברת האחריות  
עבור כל אחד מהגורמים

מעסיקים





# התקשורת מסקרת – השנה החולפת

הנושא נמצא בסדר היום התקשורתי של כלל המדיה

חדשות בארץ **ישראל** היום  
הכ ישראלי כל הזמן

פצוע קשה בקריסת מנוף בבת ים

עובר אורח נפגע קשה מקרש שנפל מאתר בנייה

הפצוע – גבר בן 27 שרכב על אופניו בסמוך לאתר ולאחר התאונה פונה במצב קשה; מדובר במקרה נוסף שבו ההרשלנות באתרי הבנייה גולשת אל המרחב הציבורי

כלכליסט

מנוף באתר בנייה בכפר-סבא קרס על מכונית; הנהגת נהרגה

גלובס

תאונה קשה בסמוך לאתר בנייה בעיר כפר-סבא: חלק ממנוף שפעל באתר בנייה הסמוך לכניסה הדרומית לעיר קרס על רכב שעבר במקום והביא למותה של אישה בת 50

סמים נמצאו ברשות מפעיל העגורן שקרס; השימוש בכלי היה אגרסיבי

וואלה NEWS

פיגומים קרסו מגובה 12 מטרים באתר בנייה בפתח תקווה, אין נפגעים

מעריב on-line

ההרוג ה-31 מתחילת השנה: פועל נהרג בנפילה מקומה רביעית באתר בנייה בשוהם

הארץ

# עדכוני חקיקה רגולציה והסכמים

**לאחרונה אושרו מספר חוקים ותקנות כגון:**

- **הוקמה יחידה משטרתית לחקירות תאונות עבודה**
- **חוק עוזר בטיחות**
- **תקנות הפיגומים**
- **תקנות עגורנים**
- **חתימת הסכם קיבוצי בענף הבנייה אשר מסדיר הטלת קנסות על עובדים שלא מקיימים את הוראות הבטיחות.**

# הקמת יחידה משטרתית - יחידת פל"ס (פועלים ללא סיכון)

## אודות יחידת פלס

יחידת החקירות פלס תפעל כמפלג חקירות תאונות עבודה

ביחידה הארצית למאבק בפשיעה הכלכלית בלהב 433 .

היחידה תעסוק באלה:

- חקירת אירועי תאונות עבודה חמורות
- חשיפת עבירות פליליות וגיבוש ראיות כוללות הקשורות לבטיחות בבנייה.

## • תחומי הפעילות של היחידה

■ הגברת האכיפה והמניעה בתחום תאונות העבודה

■ הגברת ההרתעה, קביעת נורמות לעבודה בטוחה והגברת הציות לחוק

■ חקירה משולבת של אנשי משטרה ומפקחי בטיחות לתאונות עבודה קשות או תאונות מוות

■ ייזום פעולות נגד חברות, מנהלים ועובדים באתרים שבהם קיימים ליקויי בטיחות חמורים כגון : צווי סגירה, קנסות והגשת כתבי אישום.

■ עבודה בתיאום הדוק עם הפרקליטות





# הקמת יחידה משטרתית - יחידת פל"ס (פועלים ללא סיכון)

**מנסיונם של אחרים:**

**מתן צווי סגירה לאתר למשך 30 יום :**

- משטרת ישראל סגרה ל 30 ימים אתר בניה ברחוב אושיסקין בבני ברק שהיווה **סכנה לשלום הציבור וביטחונו**
- את המבצע הובילה משטרת ישראל בשיתוף פרקליטות מחוז ת"א האזרחית, משרד העבודה והרווחה **ובאמצעות צו פשטו על אתר בניה** שם כאמור נמצאו **ליקויי הבניה החמורים וניתן צו סגירה לאתר למשך 30 יום.**

**הגשת כתבי אישום :**

- הוגש כתב אישום נגד חברת בנייה ומנהליה בטענה להפרות בטיחות ורשלנות חמורות בעקבות פציעתו הקשה של עובד שנפל מגובה כתוצאה מקריסת פיגום. לפי כתב האישום הפיגום שקרס לא היה תקין, העובד לא היה מוסמך לביצוע עבודה בגובה, לא סופק לעובד ציוד מגן אישי כנדרש כגון רתמה.



# תיקון מס' 11 לחוק ארגון הפיקוח על העבודה (להלן חוק עוזר הבטיחות למנהל העבודה – 'חוק העב"ט')

- חוק העב"ט מטיל על מבצעי עבודות בניה חובה למנות למנהלי עבודה עוזר, שכל תפקידו הוא לסייע למנהל העבודה לנהל את הבטיחות.
- חוק העב"ט ייכנס לתוקף בתאריך 6 ליוני 2019. החל מתאריך זה, תחול חובה להעסיק עוזרי בטיחות בצמוד למנהלי העבודה ולא ניתן יהיה לבצע עבודות בניה או בניה הנדסית אלא רק אם באתר הבניה נוכח עוזר בטיחות למנהל העבודה (עב"ט).

## מי הוא עוזר הבטיחות למנהל העבודה (עב"ט)?

- העב"ט הינו עובד בניה, הפועל מכוח סמכותו של מנהל העבודה
- הוא מסייע למנהל העבודה להבטיח את הבטיחות בעבודות בניה ובעבודות בניה הנדסית

## מהם תנאי הסף לתפקיד עב"ט?

- על העובד להיות בעל ניסיון של שנתיים לפחות בעבודות בניה או בניה הנדסית
- העובד הינו בעל אישור תקף המעיד על השתתפותו בהדרכת עבודה בגובה
- העובד סיים בהצלחה הכשרה ייעודית לתפקיד עב"ט

# תיקון מס' 11 לחוק ארגון הפיקוח על העבודה (להלן חוק עוזר הבטיחות למנהל העבודה – 'חוק העב"ט')

## מי ממנה את העב"ט והיכן המינוי מתועד?

- העב"ט ממונה על ידי מבצע הבניה.
- מינויו של העב"ט יירשם באופן מיידי בפנקס הכללי וכל עוד לא נרשם המינוי בפנקס הכללי – המינוי לא ייכנס לתוקף

## באיזה אתרי בניה נדרש למנות עב"ט?

- בכל אתר שמתבצעות בו עבודות בנייה של מבנה שגובהו 7 מטרים ומעלה ושטחו מעל 1000 מטרים רבועים
- בכל אתר שמתבצעות בו עבודות בנייה הנדסית ומפקח עבודה אזורי קבע כי נדרש למנות באתר זה עב"ט

## מה הם תפקידיו של העב"ט?

- בדיקת יישום הוראות בטיחות על פי רשימות תיוג שיפורסמו על ידי מפקח העבודה הראשי
- דיווח למנהל העבודה בעל פה ובכתב על הפרה של הוראות הבטיחות, בסמוך ככל הניתן למועד גילוייה של הפרה
- מתן הודעה לעובד על הפרת הוראת בטיחות, בסמוך ככל הניתן למועד גילוייה של הפרה
- דיווח למנהל העבודה על מצבים מסוכנים ועל התנהגויות מסוכנות, גם אם הם אינם כלולים ברשימות התיוג שלפיהן מתקיימת הבדיקה



# תיקון מס' 11 לחוק ארגון הפיקוח על העבודה (להלן חוק עוזר הבטיחות למנהל העבודה – 'חוק העב"ט')

## האם העב"ט רשאי לבצע עבודות אחרות בנוסף על תפקידיו כעב"ט?

- לא – עוזר הבטיחות יועסק באתר הבנייה רק בתפקידים שנקבעו בחוק ואין להטיל עליו משימות ותפקידים נוספים

## מהם יחסי הגומלין בין העב"ט לבין מנהל העבודה?

- העב"ט הינו "הזרוע הארוכה" של מנהל העבודה בכל הקשור ליצירת סביבת עבודה בטוחה
- העב"ט מדווח למנהל העבודה אודות כל סטייה מהדרישות המפורטות ברשימות התיוג וכן אודות מצבים מסוכנים והתנהגויות מסוכנות
- מנהל העבודה ינקוט באמצעים מתאימים לעומדים לרשותו לתיקון החריגות עליהן דיווח לו העב"ט
- מנהל העבודה ידווח אחת לשבוע למבצע הבניה, בכתב ובעל-פה אודות חריגות שעליהן דיווח העב"ט ואשר לא עלה בידו לתקן
- מנהל העבודה יודיע מיידית למבצע הבניה, בכתב ובעל-פה, אודות חריגות והפרות העלולות לסכן חיי אדם ואשר לא תוקנו

# תקנות הבטיחות בעבודה (עבודות בניה) תיקון התשע"ט – 2019

## תקנות הפיגומים החדשות

**התקנה קובעת תקופת זמן מסוימת אשר במהלכה יוחלפו הפיגומים הקיימים כיום בפיגומים אשר עונים לדרישות התקן האירופאי –**

- **עדכון ההגדרות (בונה מקצועי לפיגומים, מתכנן הקמת פיגומים, פיגום זקפים מיוחד, פיגום מיוחד, תקן פיגומים ישראלי)**
- **מיקוד במאפיינים תעשייתיים (הוראות יצרן, רכיבי פיגום)**
- **בדיקה משולבת של תקינות פיגום (מנהל עבודה ביחד עם בונה מקצועי)**
- **העמסת מתקני הרמה על פיגום (תנאים של מתכנן פיגומים)**
- **דרישות כלליות והתאמה לתקן אירופי (תקנה 34 - תקן ישראלי ת"י 1139-1)**





### • שלושת השינויים העיקריים:

1. הרכבה מתועשת - בתקן אירופי הפיגום הינו תעשייתי והוא מגיע לאתר הבניה כשהוא מוכן להרכבה. בישראל - הפיגום איננו מוכן להרכבה ונדרש "לבנות" את הפיגום באתר הבניה.
  2. מחברים - בתקן אירופי המחברים הינם תקניים (מחברים לחיבור לקיר, מחברים לחיבור מיטות לזקפים, מחברים לחיבור מעקות לזקפים). בישראל - אין מחברים תקניים והם יכולים להשתנות ממתקין למתקין ומפיגום לפיגום.
  3. שיטת הרכבה - בתקן אירופי בהרכבה נעשית מלמטה למעלה ולא ניתן להתקדם בהרכבת הפיגום אלא לאחר הבטחת הבטיחות של המפלס שמתחת. בישראל ניתן להרכיב את מלוא גובה הפיגום ורק אחר כך, להתחיל בפעולות "חיזוק".
- מתועש מיטות - בתקן אירופי המיטות עשויות מתכת או עץ לבוד. בישראל - לוחות עץ.

# תיקון מס' 11 לחוק ארגון הפיקוח על העבודה (להלן חוק עוזר הבטיחות למנהל העבודה – 'חוק העב"ט')

- מבנה מעל 30 מטרים – יחויבו הקבלנים להשתמש בפיגומים חדשים בתוך חצי שנה
- מבנה מעל 8 ועד 30 מטרים – בתוך (עד 4-5 קומות) בתוך שנה וחצי
- מבנה עד שמונה מטרים – בתוך שלוש שנים
- פיגום קיים שיסומן על ידי היצרן המקורי כעומד בתקן החדש - יישאר בשימוש

עד 8 מטרים  
בתוך 36 חודשים



מעל 8 ועד 30 מטרים  
בתוך 18 חודשים



מעל 30 מטרים  
בתוך 6 חודשים



# חוק להעסקת מנופאים על ידי חברות כוח אדם ייעודיות

בשנה האחרונה חוינו מספר אירועים שבמהלכם התמוטט עגורן או חלק ממנו. באירוע קשה במיוחד ניספתה עוברת אורח(!)

## במצב הקיים ענף העגורנים והמנופאים סובל ממספר תחלואים

- מסתובבים בשוק מפעילי עגורן בעלי רישיונות מזויפים
  - מספר רב של חברות כוח אדם לא מקבלות היתר מהתמ"ת לפעול כחברות כוח אדם, וכתוצאה מכך קבלנים רבים מקבלים קנסות על העסקה לא חוקית של עובדים.
  - מנופאים רבים אשר מועסקים דרך חברות כ"א לא מקבלים את השכר והתנאים הסוציאליים המגיעים להם על פי החוק.
- לאור המצב הקיים, נחקק לאחרונה חוק המסדיר את תחום העסקת עגורנאים באמצעות חברות כוח אדם ייעודיות.

## עקרונות החוק:

1. חברת כוח אדם המבקשת להעסיק מנופאים חייבת בהיתר של שר העבודה
2. היתר יינתן רק לתאגיד שעיסוקו היחיד הינו מתן שירותי כוח אדם של מפעילי עגורן
3. דרישה מרכזית לקבלת היתר הינה עמידת התאגיד בחוקים ובתקנות הבטיחות
4. על התאגיד חלה חובה לוודא את כשירותם ואת תוקף רישיונם של מפעילי העגורן.



# הסכם קיבוצי ענפי כללי בעניין הטלת קנסות על העובדים

בין התאחדות בוני הארץ ובין הסתדרות העובדים הכללית נחתם בחודש נובמבר 2018 הסכם קיבוצי כללי.

**ההסכם מאפשר לקבלנים החברים בהתאחדות בוני הארץ לקנוס עובדים בשל אי קיום הוראות הבטיחות, בתנאים הבאים:**

- הקבלן סיפק לעובד ציוד מגן אישי כנדרש בחוק וכן הדריך את העובד ונתן לו הנחיה מפורשת לעשות שימוש בציוד.
- הקבלן נתן התראה ל עובד על אי קיום כללי הבטיחות או אי שימוש בציוד שסופק לו לצורך בטיחות, או מתן נזיפה.
- העובד סירב או התעלם מההנחיה המפורשת ולא השתמש בציוד המגן האישי.
- בגין אי שימוש בציוד מגן אישי – **קנס בסכום תעריף יומי של העובד.**
- במידה ומדובר במקרה של הפרת בטיחות חמורה שהינה מסכנת חיים ואינה הפרה לעניין ציוד מגן אישי – **קנס בסכום עד 4 פעמים משכרו היומי של העובד.**
- ההתאחדות ביחד עם ההסתדרות יקיימו וועדת בטיחות פריטטית אליה יוגשו התלונות כנגד העובד וסכומי הקנסות יועברו לקרן לעידוד ענף הבניה.
- לוועדה יצורף בעל תפקיד מומחה לבטיחות והחלטות הוועדה יהיו ברוב קולות.

# סיכום והמלצות

## מה אפשר לעשות? – עשרת הדיברות

- 1. אכיפה** – לקיים באופן שוטף את כל הוראות החוק והתקנות בנוגע לכללי בטיחות בבנייה.
- 2. תחקור** – לקיים תחקירים פנימיים של אירועי בטיחות ואירועי "כמעט ונפגע" ולתעד אותם
- 3. תיעוד** – לתעד את הנדרש בחוק ובפרט, יומנים, מבדקי בטיחות, הדרכות, תחקירים, אירועים, בודקים מוסמכים
- 4. שיפור הנראות** – להשביח את הנראות הבטוחה של הבניינים על ידי מעקות ופיגומים תקינים, ואת תיחום אתרי בניה.
- 5. סקר ובקרה עצמית** – לקיים בקרה עצמית באמצעות סקרי הנהלה תקופתיים לבחינת עמידות כלפי דרישות החוק וכלפי תכנית ניהול הבטיחות (מתכונת ISO 9000)
- 6. תכנון וחלוקת אחריות** – להטיל על מנהלי פרויקטים תפקידים בתחום ניהול הבטיחות באתרי הבניה ובפרט, לנהל את תכנית ניהול הבטיחות, בדגש על עידוד ותגמול ביצועי בטיחות מעולים
- 7. קיום בקרה** – בקרה שוטפת ובלי דחיות. לשלב אפליקציות לשליטה ובקרה לביצוע בקרה פנימית, תיעוד ודיווח בזמן אמת
- 8. ניטור כניסה** – לשלב טכנולוגיות לבקרת כניסה ולניטור עובדים
- 9. אכיפה כלפי קבלני משנה** – להדק קשר עם קבלני משנה ונותני שירותים ולדרוש הבטחת הבטיחות בתחום השירות שאותו הם נותנים (כולל הצהרת מודעות לכך שכשל בטיחותי עלול להביאם לחדרי הקירות)
- 10. אפס סובלנות** – לאמץ מדינית של "אפס סובלנות" כלפי הפרות של כללי בטיחות וסיכון חיי אדם ולפרסם מדיניות זו בשער הכניסה ובתכניות ניהול בטיחות

# סיכום והמלצות

תודה על ההקשבה  
ובהצלחה